

---

[www.klikaanklikuit.nl](http://www.klikaanklikuit.nl)

---

**LEES ALTIJD EERST  
DEZE HANDLEIDING**



**versie 2.0**

Op [www.klikaanklikuit.nl](http://www.klikaanklikuit.nl) vindt u altijd  
de meest recente gebruiksaanwijzingen

**ZONWERING SCHAKELAAR**

Lees voordat u dit product in gebruik neemt altijd eerst deze handleiding volledig om uw KlikAanKlikUit systeem optimaal te benutten en foutief gebruik te voorkomen. Op [www.klikaanklikuit.nl](http://www.klikaanklikuit.nl) vindt u altijd de meest recente gebruiksaanwijzingen.

### FUNCTIONALITEIT

Bedien hiermee de aangesloten zonwering/rolluiken/screens draadloos met maximaal 6 KlikAanKlikUit zenders naar keuze. Geschikt voor aansturing van o.a. 230V AC en 12-24V DC motoren.

### COMPATIBILITEIT

Deze ontvanger is draadloos te bedienen met minimaal 1 en maximaal 6 KlikAanKlikUit zenders. Voor een compleet overzicht kunt u de productwijzer (onder advies) raadplegen op [www.klikaanklikuit.nl](http://www.klikaanklikuit.nl)

### TECHNISCHE SPECIFICATIES

Codesysteem	Automatisch
Geheugenadressen	6
Voeding	230V/50Hz
Aan te sluiten voltage	12-24V DC / 230V AC (potentiaalvrij)

Frequentie	433,92 MHz RF
Wattage	Max. 500 Watt
Stand-by verbruik	< 0.5 Watt
Afmetingen	HxBxD: 50 x 50 x 24 mm

### WAAR MOET U OP LETTEN?

- Zelfs als de ontvanger is uitgeschakeld, kan er nog steeds spanning op de aansluitpunten staan. Schakel de lichtnetspanning uit als u zeker wilt zijn dat er geen spanning op staat.
- Plaats KlikAanKlikUit ontvangers altijd minimaal 50 cm uit elkaar om interferentie te voorkomen.
- Dit product is niet bedoeld voor het openen en sluiten van (garage)deuren.
- Sluit maximaal 1 motor aan per ASUN-650.
- Bij stroomuitval blijven de codes in het geheugen behouden. Zodra de stroom weer beschikbaar is schakelt de ontvanger automatisch uit. U kunt uw KlikAanKlikUit zender(s) dan gebruiken om de ontvanger aan te schakelen.

## INSTALLATIE

Deze ontvanger dient gevoed te worden via het lichtnet (230V, 50Hz). U kunt deze ontvanger eenvoudig installeren in een wand inbouwdoos/opbouwdoos of de spatwaterdichte montage doos OHW-001, welke apart verkrijgbaar is.

## MAXIMALE BELASTING

Het overschrijven van de maximale belasting kan leiden tot defecten en kortsluiting. Dit product is uitgerust met een glaszekering, waardoor de stroom automatisch wordt afgesloten bij kortsluiting of overbelasting. Indien de glaszekering is gesprongen kunt u deze vervangen door een nieuwe glaszekering (250V/5A).

## DRAADLOOS SIGNAAL

Het 433,92 MHz radiosignaal gaat door muren, ramen en deuren. Het bereik is afhankelijk van lokale omstandigheden, zoals de aanwezigheid van metalen of storingsbronnen. Zo kan de metaalfolie in dubbelglas (HR-glas) voor een afname van het draadloos bereik van KlikAanKlikUit zenders zorgen.

## LIFE-SUPPORT

Gebruik KlikAanKlikUit producten nooit voor "life support" systemen of toepassingen waar storingen van apparatuur levensbedreigend kunnen zijn.

## REPAREREN

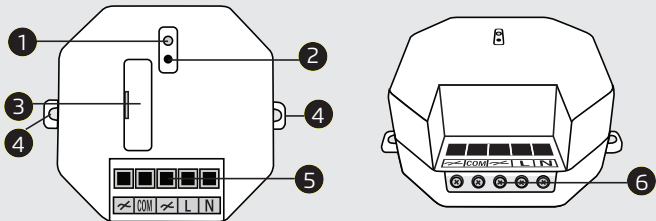
U kan en mag dit product niet repareren of modificeren. Indien u twijfelt over de correcte werking, breng het product terug naar de winkel waar u het heeft aangeschaft.

## WATER EN VOCHT

Dit product is niet waterbestendig en daardoor niet geschikt voor gebruik buitenshuis. Reinig dit product uitsluitend met een droge doek. Indien u dit product buiten wilt gebruiken, kunt u de spatwaterdichte montage doos OWH-001 gebruiken, welke apart verkrijgbaar is.

## OMGEVING EN GEBRUIK

Stel het product niet bloot aan overmatige hitte of kou. Extreme temperaturen hebben een negatieve invloed op de levensduur van electronica. Laat het product niet vallen. Schokken kunnen de interne electronica beschadigen.



## Onderdelen

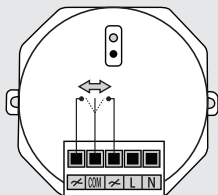
- (1) Verbindknop
- (2) LED-indicator
- (3) Houder metzekering
- (4) Bevestigingslipjes
- (5) Aansluitpunten
- (6) Klemschroeven




## Draadloos bedienen

Deze ontvanger is draadloos te bedienen met minimaal 1 en maximaal 6 KlikAanKlikUit zenders. Bijvoorbeeld de 16-kanaals afstandsbediening AYCT-102, de draadloze wandschakelaar AWST-8800, etc. Zo kunt u met de draadloze wandschakelaar de aangesloten zonwering of rolluiken openen en met een afstandsbediening de aangesloten zonwering of rolluiken sluiten.

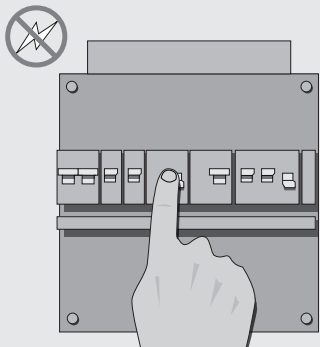
Voor een compleet overzicht kunt u de productwijzer (onder advies) raadplegen op [www.klikaanklikuit.nl](http://www.klikaanklikuit.nl)



### Toelichting werking ASUN-650

Deze ontvanger dient gevoed te worden via het lichtnet (230V, 50Hz). De 2 schakelaars in de module, te herkennen aan het  symbool, staan los van de 230V (wissel)spanning en zijn potentiaal vrij. Dat wil zeggen dat er geen spanning op deze twee aansluitpunten staat en u zodoende diverse elektrische motoren kunt aansluiten en bedienen, zoals 230 Volt AC motoren en laagspanningsmotoren (12-24 Volt DC).

Na het zenden van een aan of uit signaal met een KlikAanKlikUit zender schakelt het COM-contact naar links of rechts, zodat de zonwering omhoog of omlaag gaat.

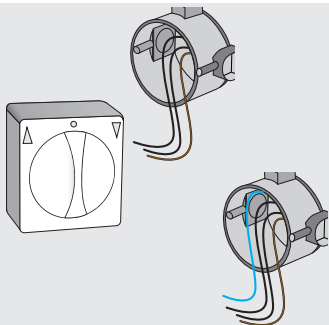


### 1. Lichtnetspanning uitschakelen

Schakel altijd eerst de lichtnetspanning (in de meterkast) uit, vóórdat u begint met monteren of demonteren van dit product.

### 2. Bestaande wandchakelaar verwijderen

Verwijder de bestaande schakelaar (waarmee u de rolluiken, zonwering, jaloeziën, etc. bedient).

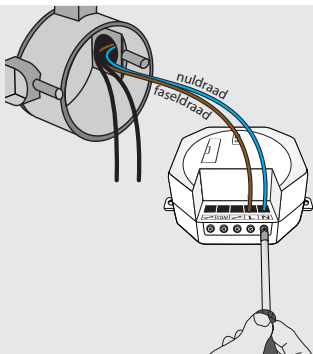


### 3. Blauwe draad bij trekken

Om de ASUN-650 aan te sluiten heeft u een blauwe draad nodig. Deze kunt u vanuit de 230 Volt AC motor of de plafonddoos bij trekken middels een trekveer.

Gebruik een lasklem (of lasdop) om een nieuwe blauwe draad aan te sluiten op de bestaande blauwe draad en trek deze met de trekveer naar de wanddoos.  
Raadpleeg bij twijfel een installateur.

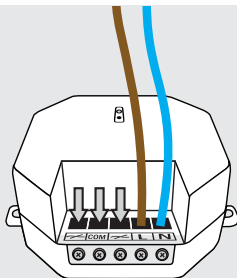




### 4. Aansluiten op lichtnetspanning

Sluit de ASUN-650 als volgt aan op het lichtnet:  
Sluit de (bruine) fase-draad op klem "L" aan.  
Sluit de (blauwe) nuldraad op klem "N" aan.  
Draai vervolgens de klemschroeven vast.

De 230V lichtnetspanning moet altijd aangesloten worden zoals beschreven. Draadkleuren kunnen in de praktijk afwijken. Raadpleeg een installateur bij twijfel over draadkleuren.



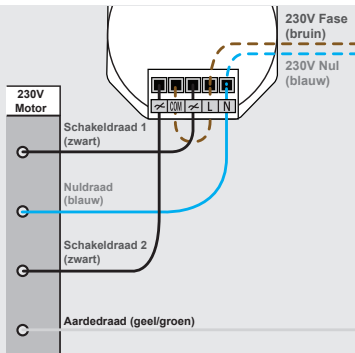
### 5. Aansluiten aandrijfmotor

Het aansluiten van de schakeldraden van de aandrijfmotor is afhankelijk van het type motor:

230V AC Motor - zie [5A]

12-24V DC Laagspanningsmotor - zie [5B]

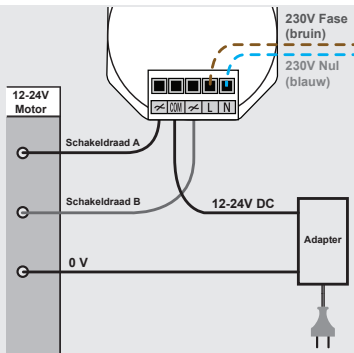
Raadpleeg bij twijfel de leverancier van uw zonweringinstallatie.



### 5A. Aansluiten 230 Volt motor

Sluit de (blauwe) nul-draad aan op klem "N"  
 Verbind "COM" met "L" met een losse draad  
 Sluit de schakeldraden aan op de  $\times$  aansluitpunten.

De plaats van de schakeldraden bepalen of het scherm omhoog of omlaag gaat na het versturen van een AAN/UIT-sigitaal. Deze twee posities kunnen zonder probleem worden omgewisseld.

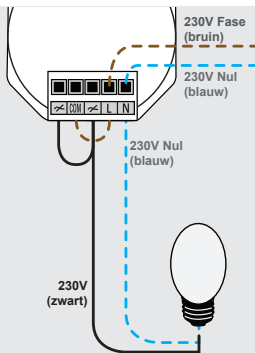


### 5B. Aansluiten laagspanningsmotor

Verbind "COM" met de 12-24 Volt spanning vanuit de adapter. Sluit de schakeldraden A en B aan op de  $\times$  aansluitpunten.

De plaats van de schakeldraden bepalen of het scherm omhoog of omlaag gaat na het versturen van een AAN/UIT-sigitaal. Deze twee posities kunnen zonder probleem worden omgewisseld.

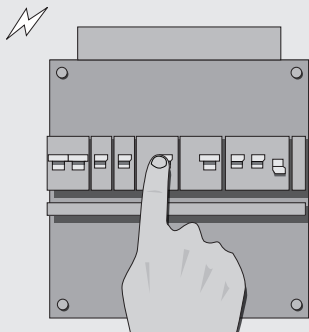
LET OP: De L en N contacten mogen nooit verbinding maken met die van de laagspanning. Dit kan leiden tot defecten aan de apparatuur. 9



### Twee-minuten of trappenhuis schakeling

De ASUN-650 kan ook gebruikt worden om bijvoorbeeld een 230V ventilator of verlichting te schakelen.

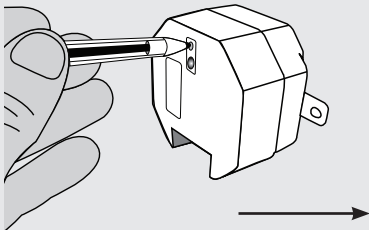
De ASUN-650 schakelt bij het ontvangen van een AAN-sigitaal van een KlikAanKlikUit zender aan. Na ca. 2 minuten schakelt het COM-contact automatisch terug in de ruststand, zodat aangesloten verlichting of apparatuur vanzelf weer uitschakelt na 2 minuten.



## 6. Lichtnetspanning inschakelen

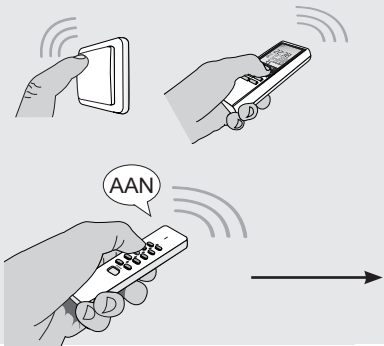
Schakel de lichtnetspanning weer in voordat u verder gaat met de installatie. Let op dat er geen blootliggende bedrading meer aanwezig is.

De LED indicator op de ontvanger zal continu branden als er spanning op staat.



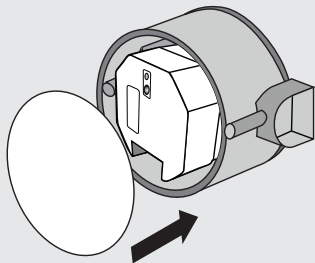
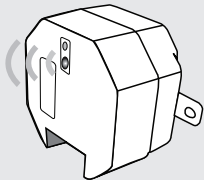
### 7A. Zender(s) aanmelden bij de ontvanger

Druk niet langer dan 1 seconde (met een puntig voorwerp) op de verbindknop om de zoekmode te activeren. De zoekmode zal 15 seconden actief zijn en de LED indicator op de ontvanger zal langzaam knipperen.



### 7B

Zend, tijdens het knipperen van de LED indicator, een aan-sigitaal met een KlikAanKlikUit zender om de desbetreffende zendcode in het geheugen van de ontvanger op te slaan.



## 7C

De LED-indicator zal enkele seconden snel knipperen zodra de code wordt ontvangen. Het product is nu klaar voor gebruik.

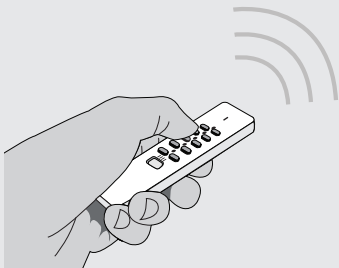
De ontvanger kan 6 verschillende zendcodes in het geheugen opslaan. Indien u meerdere zendcodes wilt aanmelden dient u stappen 7a tot en met 7c te herhalen.

Het geheugen blijft behouden als de ontvanger ergens anders geïnstalleerd wordt of als de stroom uitvalt.

## 8. Ontvanger plaatsen en afdekken

Monteer de ASUN-650 in een standaard installatiedoos, de spatwaterdichte inbouwdoos OWH-001 (apart verkrijgbaar) of in een andersoortige behuizing (bv. de behuizing van de motor, mits deze niet van metaal is). Sluit tot slot de behuizing af.

Zorg ervoor dat u altijd bij de ontvanger kunt, bijvoorbeeld om deze te resetten of om een nieuwe zender aan te melden.

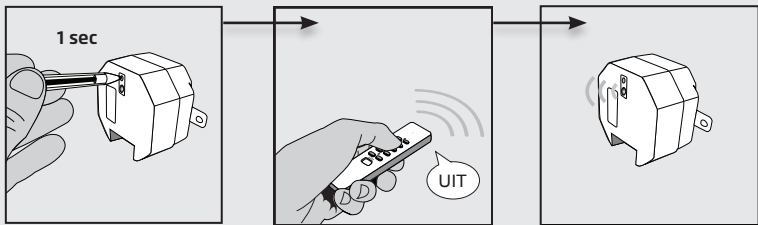


### 9. Draadloos bedienen

Stuur met de zender een aan-signaal om de aangesloten zonwering of rolluiken draadloos te openen. Druk nogmaals op de aan-toets om de zonwering of rolluiken te stoppen.

Stuur met de zender een uit-signaal om de aangesloten zonwering of rolluiken draadloos te sluiten. Druk nogmaals op de uit-toets om de zonwering of rolluiken te stoppen.

Wissel de positie van de schakeldraden om, om de richting van de zonwering, indien gewenst, om te keren.

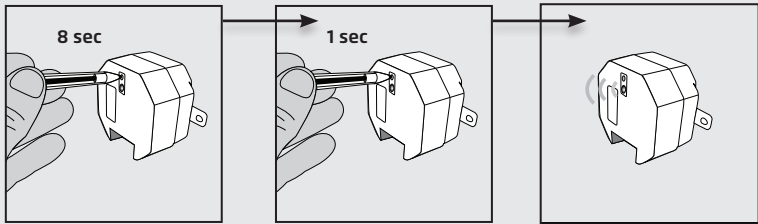


### Enkele zendcode wissen

- (1) Druk niet langer dan 1 seconde op de verbindknop. De 'zoekmode' zal 15 seconden actief zijn en de LED indicator op de ontvanger zal langzaam knipperen.
- (2) Stuur terwijl de leermode actief is een uit-sigitaal met de KlikAanKlikUit zender waarvan u de zendcode uit het geheugen van de ontvanger wilt verwijderen.
- (3) De ontvanger knippert enkele seconden snel om te bevestigen dat de code is verwijderd.


Herhaal deze procedure om meerdere zenders of zendcodes af te melden.






### Volledige geheugen wissen

- (1) Druk (ca. 8 seconden) op de verbindknop totdat de LED indicator gaat knipperen. De wismode zal 15 seconden actief zijn en de LED indicator op de ontvanger zal snel knipperen.
- (2) Druk terwijl de wismode actief is nogmaals 1 seconde op de leerknop om te bevestigen dat u het geheugen volledig wilt wissen.
- (3) De ontvanger knippert enkele seconden snel om te bevestigen dat het geheugen is gewist.

 Dit product voldoet aan de essentiële eisen en de overige relevante bepalingen van de geldende Europese richtlijnen.

 Lever het product indien mogelijk na gebruik in bij een inzamelplaats voor hergebruik. Gooi het product niet weg bij het huishoudafval.

### Indien het product niet werkt

- Controleer of de LED-indicator brandt. Zo niet, dan staat er mogelijk geen stroom op het product of is de glaszekering gesprongen. De glaszekering bevindt zich in een houder naast de LED-indicator. Vervang de zekering indien deze is doorgebrand.
- Controleer of de KlikAanKlikUit zender correct functioneert. Let daarbij op het energieniveau van de batterij(en) en andere factoren die van invloed kunnen zijn op het draadloze signaal.
- Wellicht is er iets misgegaan bij het aanmelden van de zender. Wis het geheugen van de ontvanger(s) en meld de zender(s) opnieuw aan bij de ontvanger.
- Controleer factoren die van invloed kunnen zijn op het draadloze signaal.

### Garantie

- Dit product heeft één jaar garantie op materiaal- en/of constructiefouten, vanaf de aankoopdatum. Bewaar de aankoopnota, daar deze geldt als enig geldig garantiebewijs.
- Voorkom foutieve handelingen bij gebruik en/of installatie door de gebruiksaanwijzing eerst zorgvuldig te lezen. De garantie vervalt indien er sprake is van onoordeelkundig gebruik of reparatie door u of derden.
- Ga voor garantie terug naar uw aankooppunt. Het defecte product dient vergezeld te zijn van het originele aankoopbewijs.

### Copyright

Het is verboden om zonder toestemming van COCO International BV deze handleiding of delen daarvan te reproduceren. Wijzigingen, druk- en/of zetfouten voorbehouden.

## EU-verklaring van overeenstemming

COCO International BV verklaart hiermee dat de KlikAanKlikUit ontvanger, te weten:

model: ASUN-650 zonwering schakelaar  
itemnummer: 70017  
bestemd voor gebruik: binnenshuis (spatwaterdichte montage-doos OHW-001 apart verkrijgbaar voor gebruik buitenshuis)

in overeenstemming is met de vereiste CE richtlijnen en voldoet aan alle technische voorschriften die voor de genoemde producten van toepassing zijn binnen de volgende normen:

EN 300 220-1 V2.1.1	(2006-04)	EN 61000-4-4	(2004)
EN 300 220-2 V2.1.2	(2007-06)	EN 61000-4-5	(2006)
EN 301 489-1 V1.6.1	(2005-09)	EN 61000-4-6	(2007)
EN 301 489-3 V1.4.1	(2002-08)	EN 61000-4-11	(2004)
EN 55022	(2006, Class B)	EN 61058-2-4	(2005)
EN 61000-3-2	(2006, Class A)	EN 61058-1	(2002)
EN 61000-3-3	(1995+A1: 2001+A2: 2005)	EN 55015	(2006+A1: 2007)
EN 61000-4-2	(1995+A1: 1998+A2: 2001)	CISPR15	(2005+A1: 2006)
EN 61000-4-3	(2006+A1: 2008)	AS/NZS CISPR 15	(2006)

Opgesteld te Dordrecht, d.d. 20 augustus 2014



M. Hoekstra, directeur

### **COCO INTERNATIONAL B.V.**

POSTBUS 434  
3300AK DORDRECHT  
NEDERLAND  
[www.klikaanklikuit.nl](http://www.klikaanklikuit.nl)